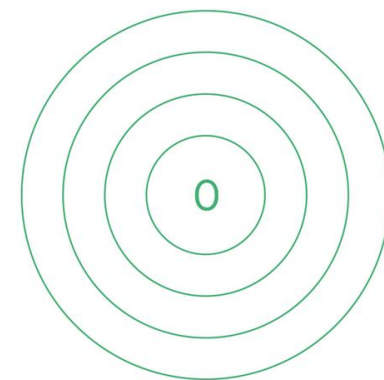


Visió 360º de la PxR

Carles Salesa, director de Maresme Circular





Maresme Circular

(re)fem el futur



Consorci de Residus
del Maresme





OPTIMISM

A hand is shown pointing down towards the word 'OPTIMISM', which is spelled out using wooden blocks. The blocks are arranged in two rows: the top row contains 'O', 'P', and 'T' in green letters; the bottom row contains 'P', 'E', 'S', 'S', 'I', 'M', 'I', 'S', and 'M' in black letters. The background is a solid orange color.





Agradecimiento sorpresa sin colaboración comercial con Lexus.

walla 0-20

Gracias, Lexus - Wallapop

175 visualitzacions • fa 3 setmanes



Wallapop



COMPOSTABLE

COMPOSTABLE

COMPOSTABLE





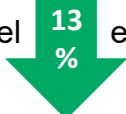
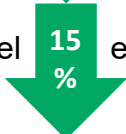

**Maresme
Circular**

(re)fem el futur

 Consorci de Residus
del Maresme

LEY 7/22 DE RESIDUOS Y SUELOS CONTAMINADOS. Prevenció

➤ Objectius de reducció:

- Reducció del  13 % en pes dels residus municipals al 2025 respecte 2010.
- Reducció del  15 % en pes dels residus municipals al 2030 respecte 2010.
-  50 % de reducció dels residus alimentaris per càpita en la venda minorista i consumidors, i del 20% en les pèrdues d'aliments a les cadenes de producció i subministrament per a 2030, respecte 2020.

- Queda **prohibida la destrucció d'excedents no venuts de productes no peribles** (com tèxtils, joguines i aparells elèctrics). Aquests excedents es destinaran en primer lloc a canals de reutilització, incloent la seva donació, i quan no sigui possible, a la preparació per a la reutilització.



**Maresme
Circular**

(re)fem el futur

 Consorci de Residus
del Maresme

LEY 7/22 DE RESIDUOS Y SUELOS CONTAMINADOS. Prevenció

- Mesures obligatòries en comerços per habilitar la venda a granel o en envasos reutilitzables.
- Foment consum aigua de fonts o en envasos reutilitzables en administracions i espais públics.
- Obligació de facilitar aigua no envasada a la restauració.
- Índex de reparabilitat als AEEs.
- Possibilitat de prohibició de fumar a les platges.





**Maresme
Circular**

(re)fem el futur

 Consorci de Residus
del Maresme

LEY 7/22 DE RESIDUOS Y SUELOS CONTAMINADOS. Objectius

Anys	Mínim específic PxR	Mínim PxR més reciclatge	Màxim abocador*
2025	5%	55%	40%
2030	10%	60%	20%
2035	15%	65%	10%

* Objectius RD 646/2020 d'abocadors (objectiu 2035 Directiva 218/850)



**Maresme
Circular**

(re)fem el futur

 Consorci de Residus
del Maresme

LEY 7/22 DE RESIDUOS Y SUELOS CONTAMINADOS. Plàstics d'un sol ús

- **Prohibició** de la introducció al mercat de determinats productes plàstics d'un sol ús (apartat B annex IV).



- **Calendari de reducció de la comercialització** d'altres productes de plàstic d'un sol ús: vasos per a begudes, tapes, taps i recipients alimentaris (apartat A annex IV) :

- Reducció del **50 %** en pes al 2026 respecte 2022.



- Reducció del **70 %** en pes al 2030 respecte 2022.





**Maresme
Circular**

(re)fem el futur

 Consorci de Residus
del Maresme

LEY 7/22 DE RESIDUOS Y SUELOS CONTAMINADOS. Plàstics d'un sol ús

- **Invasos plàstics de begudes:** només podran introduir-se al mercat ampolles de PET que continguin els següents % de plàstic reciclat:

- 2025: almenys un **25%**



- 2030: almenys un **30%**

- Objectius de **recollida separada d'ampolles de plàstic de begudes d'un sol ús:**

- El **77%** en pes de les introduïdes al mercat al 2025.
- El **90%** en pes de les introduïdes al mercat al 2029.



RD 1055/2022 DE ENVASES Y RESIDUOS DE ENVASES. Prevenció



**Maresme
Circular**

(re)fem el futur

 Consorci de Residus
del Maresme

- Reducció de la generació total de residus d'envasos respecte 2010:
 - 13% a 2025
 - 15% a 2030
- Tots els envasos han de ser reciclables a 2030, sinó reutilitzables:
 - Es poden recollir amb eficiència de forma separada
 - Es poden separar sense problemes a les plantes de classificació
 - El material recuperat tingui la qualitat suficient perquè es recicli efectivament més del 50% en pes
- Ampolles de plàstic d'un sol ús: reducció del 20% a 2030 respecte 2022
- Comerços minoristes d'alimentació ≥ 400 m², 20% àrea de vendes a l'oferta de productes presentats sense embalatge primari
- Es presentaran a granel les fruites i verdures fresques senceres.
Excepcions:
 - Lots de més d'1,5 kg
 - Varietats amb indicador de qualitat diferenciada
 - Les que pateixin deteriorament o merma





**Maresme
Circular**

(re)fem el futur

 Consorci de Residus
del Maresme

RD 1055/2022 DE ENVASES Y RESIDUOS DE ENVASES. Reutilització.

Canal domèstic

- Per a aigua, cervesa, refrescos i altres begudes, almenys 10% del volum posat al mercat a 2030, expressat en hL, haurà de ser en envasos reutilitzables.
- La proporció d'envasos reutilitzables comercialitzats respecte al total d'envasos domèstics en pes serà almenys 5% a 2030 i 10% a 2035.
- Comerços que venguin a granel aliments i begudes hauran d'acceptar l'ús de recipients reutilitzables aportats i sota la responsabilitat dels consumidors.
- Comerços amb superfície útil ≥ 300 m² asseguraran la disponibilitat d'envasos reutilitzables, de forma gratuïta o cobrant.
- En funció de la superfície comercial, els establiments minoristes d'alimentació hauran de tenir un número mínim de referències de begudes en envasos reutilitzables a 2025 i 2027.

RD 1055/2022 DE ENVASES Y RESIDUOS DE ENVASES. Reutilització.

- Envasos comercials i industrials reutilitzables: 20% a 2030 i 30% a 2035
- Canal HORECA: Objectius orientadors d'envasos reutilitzables, expressats en hL:

	2025	2030	2035
Aigua	30%	40%	50%
Refrescos	60%	70%	80%
Cervesa	80%	85%	90%
Altres	20%	25%	30%



- Promotors d'events festius, culturals o esportius, públics o privats, implantaran alternatives a la venda i distribució de begudes en envasos i vasos d'un sol ús, garantint a més l'accés a aigua potable no envasada.



**Maresme
Circular**

(re)fem el futur

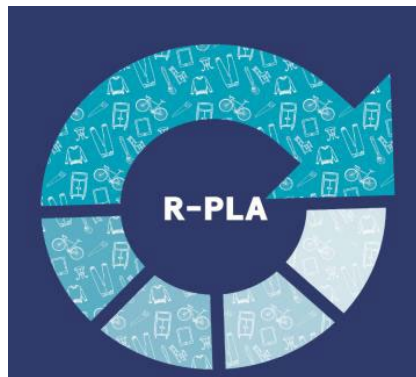
 Consorci de Residus
del Maresme



Maresme Circular

(re)fem el futur

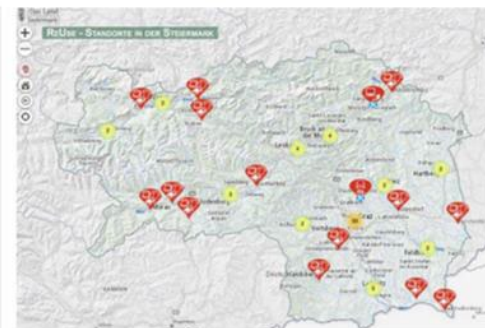
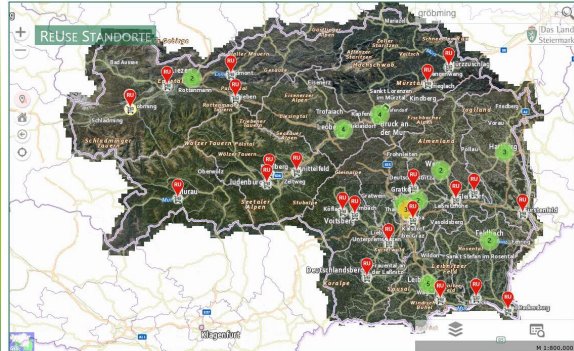
 Consorci de Residus del Maresme





Maresme
Circular
(re)fem el futur

Consorci de Residus
del Maresme





Maresme Circular

(re)fem el futur

 Consorci de Residus
del Maresme



**BREVE
PRESENTACIÓN DE LOS
PROYECTOS ASISTENTES**

El orden de presentación de los proyectos es aleatorio y corresponde a información proporcionada por sus promotores

Lista de proyectos

PROYECTOS	PROMOTOR	UBICACIÓN	PRESENTA
1 ECOCIRCULAR ZF	Consorci Zona Franca	Barcelona	Bea Tena
2 INDUSTRIA CIRCULAR BAGES	Associació d'Empresaris de Bufalvent	Manresa	Montse Ambrós
3 ROMICA CIRCULAR	ADEPRO	Albacete	Teresa Palacios
4 ECOINDÚSTRIA	Viladecans, El Prat, Sant Boi, Castelldefels	Baix Llobregat	S. Gonzalez
5 CALLOSA DE SEGURA	REDECO	Alacant	Nazim Kuyer
6 SIMBIOSI INDUSTRIAL	Barberà, Sabadell, Sant Quirze	Valles Occidental	Isabel Baños
7 SYMBI	FUNDECIT	Extremadura	Mayka Díaz
8 GAVÀ CIRCULAR	Ayuntamiento Gavà	Gavà	Raquel Bustamante
9 LOOP	Institut d'Innovació Empresarial Balears	Balears	Pilar Jordi
10 EIX BESOS CIRCULAR	Reactivació Badalona, S.A.	Badalona	Francesc Torné
11 ECONOMIA VERDA I CIRCULAR	Area Metropolitana Barcelona	Barcelona	Jose Luis Haro
12 PLA ESTRATÈGIC PER A LA INDÚSTRIA	Ayuntamiento Terrassa	Terassa	Joana Lagunas
13 FOODWASTE FOODPACK	Clúster Packaging	Barcelona	Mercè Gorina
14 CIRCER/ IWAYS	Instituto Tecnología Cerámica	Castelló	Irina Celades
15 PARC CIRCULAR MATARÓ/MARESME	Consorci Tractament RSU Maresme	Mataró	Jordi Ribas
16 POMA/PdAPP	Espigoladors	Catalunya	Neus Zurro
17 GRANOLLERS ENTRA EN SIMBIOSI	Ayuntamiento Granollers, Montmeló	BGranollers	Mònica Cañamero
18 ZERO BANAL/PROCIR	AEBALL asociación empresarial	Baix Llobregat	Neus Olea
19 PENEDÈS CIRCULAR	Ayuntamiento Vilafranca del Penedés	Penedes	Núria Morral
20 POLÍGONO CIRCULAR VILALONQUÉJAR	Asociacion empresarios P.I. Vilalónquéjar	Burgos	Marta Sanz
21 SIMBIOSI ENERGÉTICA	NAVISUL	Navarra	Ainoa Echarte
22 VITORIA	Ayuntamiento Vitoria	Vitoria	Juncal Ibeas
23 TERRA ALTA CIRCULAR	Consell Comarcal Terra Alta	Terra Alta	Núria Mulet



Maresme Circular

(re)fem el futur

 Consorci de Residus del Maresme





**Maresme
Circular**

(re)fem el futur

 Consorci de Residus
del Maresme

HALLE 2, MUNICH



La Store municipal de segona mà Halle 2 es va crear al 2016 per l'Ajuntament de Munich per vendre objectes/residus recollits als 12 centres de reciclatge de Munich amb l'objectiu d'estendre la vida d'objectes com AEE, bicicletes i roba.



Halle 2 està basat en la cooperació entre diferents agents (ONGs, voluntaris i institucions educatives). A més de botiga de segona mà, Halle 2 facilita formació i inserció laboral a grups en risc com aturats de llarga durada o joves en atur. Des de l'inici de 2017 Halle 2 ha rebut 40.000 visitants i ha venut anualment uns 180.000 objectes. Els ingressos mensuals estimats són de 50.000 €.

XARXA REPAIR CAFÉ



**Maresme
Circular**

(re)fem el futur

 Consorci de Residus
del Maresme



- Creada al 2011, l'organització sense ànim de lucre Repair Café International Foundation subministra suport a grups locals principalment de Països Baixos i altres països europeus per crear el seu propi Repair Café. Cada Repair Café és un punt de trobada lliure on es poden trobar eines, materials i voluntaris experts que assessoren en reparació (AEE, bicicletes, roba, mobiliari, joguines). S'hi organitzen diferents activitats de reparació i reutilització.
- La fita de 2.000 Repair Cafés es va assolir a gener de 2020. Actualment són més de 2.600 a tot el món (5 continents), amb prop de 40.000 voluntaris implicats i prop de 50.000 objectes reparats al mes.
- Al 2018 la mitja d'èxit en reparació va ser del 65% (60% per a màquines de cafè, 47% per a portàtils, 45% per a planxes, i més del 90% per a roba i bicicletes).
- La Fundació subministra consells als grups locals i coordina la xarxa. És condició necessària que el projecte tingui esperit no comercial i voluntari. Més del 40% dels Repair Cafés estan principalment finançats per voluntaris o ONGs. Només el 12% del finançament dels Repair Café ve d'institucions públiques o governamentals.



**Maresme
Circular**

(re)fem el futur

 Consorci de Residus
del Maresme



First Choice for Second Hand

REVOLVE CERTIFICATION

- Des de 2011, Zero Waste Scotland desenvolupa un programa per incrementar la confiança de la ciutadania en objectes reutilitzats i augmentar la compra de segona mà: la **Revolve Reuse Quality Standard**.
- Donat que la confiança ciutadana en la qualitat i seguretat dels objectes reutilitzats esdevé una barrera, el 27% de la població compra en botigues de segona mà , però el 77% declara que ho faria. La introducció d'aquest estàndar de qualitat augmenta la confiança i els ingressos de les botigues certificades. Els comerços que volen certificar-se són auditats en relació a la qualitat dels objectes, l'experiència com a venedors i la seva fiabilitat.
- Actualment hi ha 116 botigues de segona mà acreditades a Escòcia.
- Un altre objectiu d'aquesta iniciativa és obrir un debat sobre la legislació, la percepció i les barreres per als objectes reutilitzats.



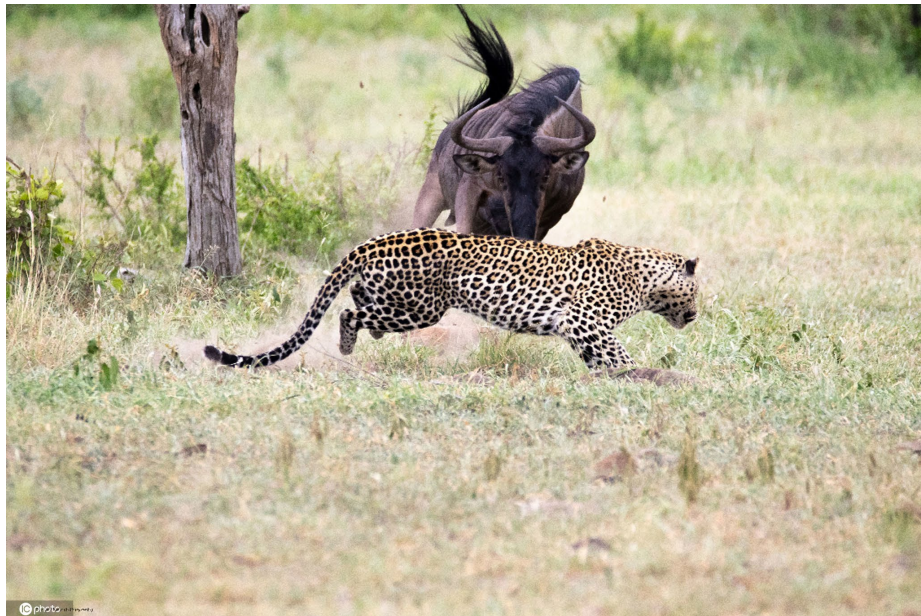
**Maresme
Circular**

(re)fem el futur

 Consorci de Residus
del Maresme

IVA REDUÏT

- Diferents EEMM UE han optat per un IVA reduït per activitats de reparació:
 - A Suècia des del 2017 l'IVA ha passat del 25% al 12% en la reparació de bicicletes, sabates, roba i altres tèxtils. A més, el 50% dels costos laborals de la reparació de grans electrodomèstics és deduïble de l'IRPF fins a 25.000 Kr/any (2.385 €) o 50.000 Kr/any (4.770 €) per a majors de 65 anys.
 - L'IVA d'activitats de reparació també s'ha reduït a Irlanda (13,5%), Malta (5%), Luxemburg (8%), Països Baixos (9%), Polònia (8%), Portugal (6%), Eslovènia (9,5%) i Bèlgica (6%).
- A França, la recollida i venda de segona mà per part d'empreses socials està exempta d'IVA perquè es considera que són activitats lligades a l'ocupació de població en risc social i discapacitada.





Gràcies

